

ECHO



Egzemplarz bezpłatny

Parafii Świętego Antoniego Padewskiego
w Gołkowicach

BIULETYN PARAFIALNY Nr 5 (47) 6.04.2008

Wydanie specjalne

III Niedziela Wielkanocna



29 marca 2008



*Zadania, jakie Pan Bóg stawia przed nami
są na miarę każdego z nas.*

*Jan Paweł II
Gorzów Wielkopolski, 2.06.1997*

*Budujmy wspólną przyszłość (...) wedle prawa Bożego,
wedle tej odwiecznej Mądrości, która się nie przedawnia
w żadnej epoce, wedle Chrystusowej Ewangelii.*

*Jan Paweł II
Radom, 4.06. 1991*

*„Tam gdzie jest wspólnota, rodzinna atmosfera
tam jest Boże błogosławieństwo i szczęśliwe życie”*

Drodzy Parafianie, drodzy Goście naszej parafii!

Proszę Was zmobilizujemy się duchowo i fizycznie. zjednoczmy nasze siły, bo przed nami wielkie dzieło budowa nowej świątyni.

Wszystkim gorąco dziękuję za pomoc, wszelkie prace, każdą ofiarę, za wielkie dobro, które stale czynicie. Cokolwiek zrobimy dla dzieła budowy kościoła - Bóg wielokrotnie wynagrodzi.

W celu rzetelnej dokumentacji jest prowadzona kronika budowy. Wszyscy składający ofiary na rzecz budowy kościoła są wpisywani w księdze ofiarodawców po to, aby następne pokolenia kierowały za nas do Boga modlitwą wdzięczności.

**Jestem przekonany,
że mimo wielkich trudów, podolamy
temu wielkiemu wyzwaniu.
Bóg zapłać za wszystko
Ks. Proboszcz Kazimierz Koszyk**

Budowa kościoła w Gołkowicach

W sobotę 29 marca 2008 r. rozpoczęliśmy budowę nowego kościoła.

Twórcami projektu są:

- arch. mgr inż. Ewa Szajna,
 - arch. mgr inż. Mirosław Trzupek,
 - konstruktor mgr inż. Andrzej Gołaszewski
- wszyscy z Nowego Sącza;**
- inspektor nadzoru mgr inż. Wiesław Smoroński z Limanowej,
 - kierownik budowy arch. mgr inż. Tadeusz Kudłacz z Gołkowic Dolnych.

Ekipę budowlaną tworzą: Antoni Olszak, Antoni Konieczny, Antoni Klag.

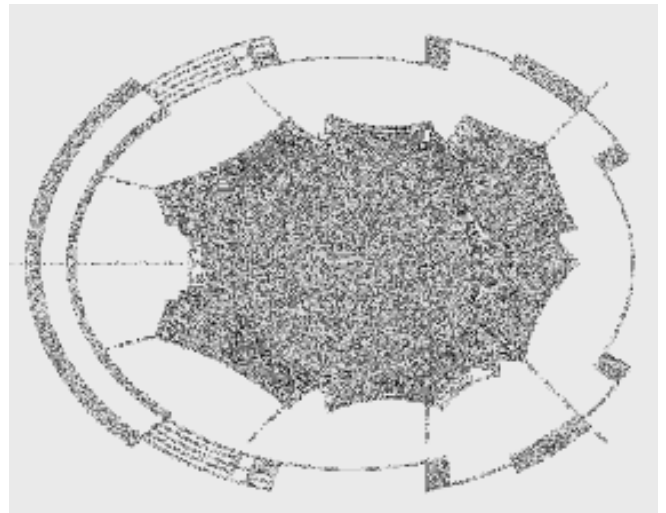
Kościół będziemy budować systemem gospodarczym, przy współpracy i pomocy wszystkich parafian oraz różnych osób z poza parafii.

KILKA DANYCH O KOŚCIELE

Forma architektoniczna

Kościół zaprojektowano na podłużnej osi elipsy z wklęsłymi rytmicznie fragmentami ścian. Wnętrze jednonawowe. Najważniejsze i centralne miejsce zajmuje prezbiterium, wokół którego od strony wejścia głównego skupiać się będą wierni. Z boku prezbiterium po lewej stronie ołtarza od strony północno - wschodniej zlokalizowana została kaplica boczna Świętego Antoniego Padewskiego, z osobnym wejściem od zewnątrz oraz z nawy głównej. Będzie ona wydzielona od strony nawy głównej szklaną ścianą, aby zachowana została łączność z całym kościołem, ale zarazem, możliwe było oddzielne jej funkcjonowanie.

Ściana za ołtarzem będzie półokrągła z wyciętym w ścianie krzyżem. Za prezbiterium zakrystia i zaplecze. Forma kościoła nawiązuje do kościołów koncentrycznych skupionych wokół najważniejszego miejsca – ołtarza. Po jednej stronie ołtarza znajdować się będzie ambona, miejsce głoszenia Słowa Bożego. Centralne usytuowanie ołtarza podkreśla namiotowy, wielospadowy dach dominujący nad bryłą budynku. Jego forma przekształca się w wieżę zakończoną dominantą – krzyżem.



Układ osiowy z wejściem głównym i rozetą nad nim nawiązuje do kościoła w Padwie. Dach namiotowy o różnym kącie spadku nawiązuje do ukształtowania terenu Sądeckczyzny oraz do roślinności lasów i wpisuje się swym kształtem w otaczający krajobraz górski. Zadaszenie nad wejściem ze spadkiem zapobiegającym gromadzeniu się przed nim śniegu, symbolicznie obejmuje wiernych od samego wejścia, prowadząc ich nad ołtarz. Przy głównym wejściu do kościoła po stronie zachodniej znajdować się będą schody na chór (z wiatrolapu), zaś z drugiej strony pomieszczenie magazynowe.

Dzwonnica jest projektowana jako oddzielny element niezwiązany konstrukcyjnie z główną bryłą kościoła (II etap inwestycji) .

Dane liczbowe

Wysokość od poziomu wejścia głównego do górnej płaszczyzny stropu 30,48m – budynek wysoki.

Wysokość do górnej płaszczyzny dachu wynosi 34,32m.

Wysokość obejścia wokół budynku 1,5m.

Długość i szerokość budynku 44,92m x 31,29 m.

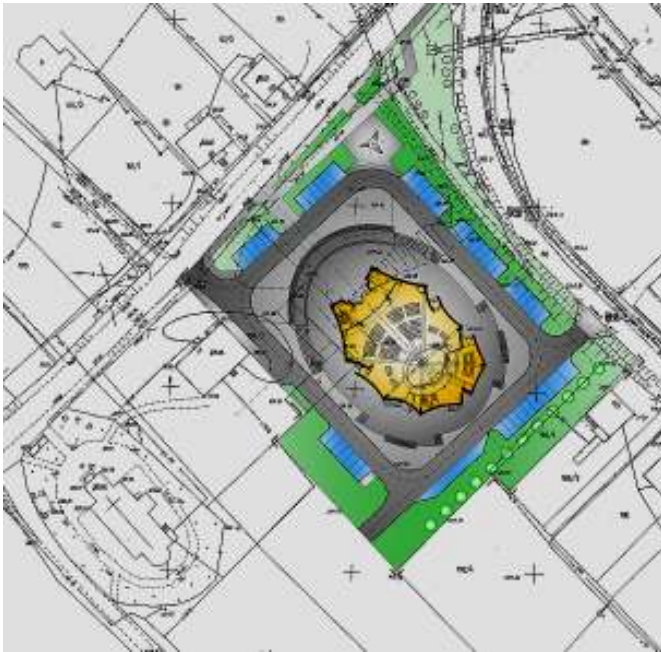
Parter (900,43 m²) obejmuje m.in.: nawę główną (614,43m²), kaplicę boczną (78,05 m²), zakrystię dla księży (36.23 m²), magazyny.

I Piętro (210.11 m²) obejmuje m.in.: chór (125,57 m²), zakrystię dla lektorów (46,86 m²).

Powierzchnia użytkowa budynku wynosi 1 195 m²

Powierzchnia wewnętrzna to 1 244 m²

Kubatura ok. 20 000 m³



Katechety Krzysztofa Migacza, Ks. Tomasza Góry, Siostr Karmelitanek Dzieciątka Jezus, członków Rady Parafialnej, Rady Budowy Kościoła, operatorów sprzętu budowlanego z firmy Pana Kolasy z Jazowska oraz służby liturgicznej miało miejsce uroczyste rozpoczęcie budowy nowego kościoła w Gołkowicach. Powstająca świątynia ma być miejscem modlitwy dla wszystkich mieszkańców naszej parafii. Jej budowa, jest sprawą całej społeczności parafialnej, powinna zatem jednoczyć i integrować w wielkim wspólnym działaniu „wedle prawa Bożego, wedle tej odwiecznej Mądrości, która się nie przedawnia w żadnej epoce, wedle Chrystusowej Ewangelii”(Jan Paweł II).



To wielkie dzieło zapoczątkowane zostało błogosławieństwem placu budowy, maszyn, które będą wykorzystane w pracy, a także zaangażowanych w nią ludzi.

Przygotowaniem do przyjęcia przez obecnych błogosławieństwa były słowa wypowiedziane przez Ks. Proboszcza:

Dzieło, które dzisiaj rozpoczynamy, winno rozbudzić naszą wiarę i naszą wdzięczność względem Boga. Znamy słowa psalmu: „Jeżeli domu Pan nie zbuduje, na próżno się trudzą ci, którzy go wznoszą”. Jesteśmy w pewien sposób pomocnikami Boga, ilekroć swoją pracą zarządzamy potrzebom naszych braci lub wspólnoty i staramy się im służyć. Podczas tego obrzędu błagajmy więc boga o pomoc, aby doprowadził tę budowę do upragnionego kształtu, a budowniczych otaczał opieką i bronił od wszelkiego niebezpieczeństwa.

Wypowiedziane po wspólnej modlitwie słowa błogosławieństwa tak wielkiego przedsięwzięcia, jakim jest budowa kościoła powinny nam zapaść głęboko w pamięć:

Wszchemogący Boże, Ojciec miłosierdzia, Ty przez swojego Syna wszystko stworzyłeś i ustanowiłeś Go trwałym fundamentem swojego królestwa. Spraw, prosimy, abyśmy umocnieni darem Twojej odwiecznej mądrości mogli doprowadzić do pomyślnego końca to dzieło, które dzisiaj rozpoczynamy dla naszego pożytku i ku chwale Twojego imienia. Przez Chrystusa, Pana naszego.

Wszelkiego rodzaju narzędzia, także wielkich rozmiarów, których ludzie używają do wykonywania pracy, jak np. maszyny samobieżne, dźwigi, koparki, samochody ciężarowe itp. mogą zostać pobłogosławione, aby ich użytkownikom uświadomić, że przez wykonywanie pracy są związani z braćmi i winni im służyć oraz okazywać miłość, że mogą współpracować w udoskonaleniu stworzenia. „Obrzędy błogosławieństw”.

Maszyny i narzędzia Ks. Proboszcz pobłogosławił następującą modlitwą:

Boże, od Ciebie zstępuje pełnia błogosławieństwa i ku Tobie się wznosi błaganie człowieka, który Cię błogosławi. Okaż łaskawie opiekę swoim sługom, którzy z wiarą i pobożnością przynoszą tutaj narzędzia swojej pracy. Spraw, niech przez gorliwą pracę przyczyniają się do udoskonalenia dzieła stworzenia, zapewniają utrzymanie sobie i swoim bliskim, starają się o postęp ludzkiej społeczności i o chwałę Twojego imienia. Przez Chrystusa, Pana naszego. Amen.

HISTORYCZNA CHWILA

Zawsze i wszędzie istnieje okazja do modlitwy, do wyrażania Bogu ufności i składania należnego dziękczynienia. Chrześcijanie wiedzeni wiarą, umocnieni nadzieją i przynaglani miłością potrafią rozpoznać ślady Bożej dobroci we wszystkich rzeczach stworzonych, a wszystkie wydarzenia na świecie odczytują jako znaki ojcowskiej opatrności, z jaką Bóg wszystkim rządzi. „Obrzędy błogosławieństw”/

Obrzędy błogosławieństw mogą wiązać się z przedmiotami, których ludzie mają używać, oraz z budowlami, które mają zostać otwarte i mają duże znaczenie w wielorakiej ludzkiej działalności. „Obrzędy błogosławieństw”.

W wigilię Niedzieli Miłosierdzia Bożego i tuż przed Uroczystością Zwiastowania Pańskiego, w sobotę 29 marca 2008 roku w naszej parafii miało miejsce historyczne wydarzenie. W obecności księży: Ks. Proboszcza Kazimierza Koszyka, Ks. Kanonika Stefana Tokarza, Ks.

Widocznym znakiem tak potrzebnego błogosławieństwa było pokropienie wodą święconą wszystkich maszyn znajdujących się w obrębie budowy, dokonane przez Ks. Katechetę.

Pierwszą łopatę na terenie placu budowy nowej świątyni wbił Ks. Proboszcz Kazimierz Koszyk, inicjator i główny organizator prac związanych z budową. Po nim dokonała tego większość obecnych, zaznaczając tym samym swoją wolę pomocy i udział w powstawaniu tak ważnego obiektu. Ten znaczący gest wykonali między innymi kapłani, siostry, członkowie Rady Budowy Kościoła.



Prośmy Pana, aby nie tylko ci najmłodszy, którzy z ciekawością uczestniczyli w uroczystości mogli cieszyć się nową Świątynią.

A. i G. Gorczowscy



**ŚWIĘTY ANTONI
MÓDL SIĘ ZA NAMI !**

Redakcja: Ks. Proboszcz Kazimierz Koszyk, Siostra Marzena Karteczka, Sylwia Korona, Anna i Grzegorz Gorczowscy,
e-mail: echo.parabiuulet@interia.pl
Parafia pw. Świętego Antoniego Padewskiego Gołkowice Górne 41,
33 – 388 Gołkowice Dolne
e-mail: kkoszyk@tarnow.opoka.org.pl
Strona internetowa parafii: www.golkowice.tarnow.opoka.org.pl

Święto Miłosierdzia święto „Caritas”

W pierwszą niedzielę po Wielkanocy obchodzimy Święto Miłosierdzia Bożego. Ustanowił je dla całego Kościoła Jan Paweł II. Jest ono zarazem świętem tych, którzy w wymierny sposób świadczą potrzebującym *miłosierną miłość* - jest świętem Caritas. Z okazji tego święta Biskup Ordynariusz wraz z Dyrektorem diecezjalnej Caritas wyrażają osobom szczególnie aktywnie działającym na rzecz jej podopiecznych, swoje uznanie i podziękowanie.

Listy gratulacyjno – dziękczynne za aktywne uczestniczenie w dziele Miłosierdzia, życzliwą współpracę z Caritas i wspieranie jej inicjatyw w naszej parafii 29.03.2008 r. w Kościele p.w. Św. Pawła w Bochni otrzymali:

- Pani Bogusława Niesporek
- Państwo Kinga i Andrzej Stawiarscy firma „Raj”
- Pan Grzegorz Klag firma gastronomiczna „Klag”
- Państwo Renata i Andrzej Zych zakłady drobiarskie.

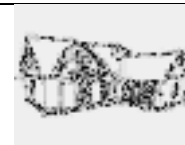
SERDECZNIE GRATULUJEMY !

“ANA”

BIURO PROJEKTOWE

Wykonywanie projektów:

- Budownictwo jednorodzinne
- Budynek gospodarcze, garaże
- Hale przemysłowe
- Inwentaryzacje
- Nadzory budowlane
- Kosztorysy pełne i uproszczone



Pracownia:

Gołkowice Dolne 195
33-388 Gołkowice Dolne
(droga do bloków)

Czynne:

Pn-Pt 9⁰⁰-19⁰⁰
So 10⁰⁰-12⁰⁰
tel. 0608 036 191
tel. 0698 347 214